

Code épreuve : 245

Nombre de pages : 8

Session : 2025

Épreuve de : Eco-Socio-Histoire

Consignes

- Remplir soigneusement l'en-tête de chaque feuille avant de commencer à composer
- Rédiger avec un stylo non effaçable bleu ou noir
- Ne rien écrire dans les marges (gauche et droite)
- Numéroté chaque page (cadre en bas à droite)
- Placer les feuilles A3 ouvertes, dans le même sens et dans l'ordre

sujet: les fractures sociales affectent-elles la réalisation des équilibres économiques?

Entre 1970 et 2020, une grande évolution des écarts inter-décile s'observe en France. En effet, d'après l'Insee, avec D1 représentant le décile de 10% les plus aisés et D9 les plus modestes, et en prenant D5, la médiane, comme représentant de la classe moyenne (D3 à D7), on observe que, en pourcentage du revenu, l'augmentation du revenu de D9 est supérieure à celle de D5, on remarque ainsi un rattrapage inter-déciles, et, en revanche, l'écart entre D5 et D1 se creuse, bien que le revenu de D5 croissent davantage que celui de D1, toujours en terme de pourcentage du revenu. Ainsi, il y a une paupérisation de la classe moyenne, ~~par rap~~ avec une forme de convergence des niveaux de vie entre D1 et D7. Apparaît alors une fracture sociale importante en France, autrement dit, l'augmentation des inégalités sociales, pouvant être générées, salariales, ou encore ethniques. Ce pourrait affecter les équilibres économiques, à savoir les équilibres de marchés, tel que le marché du travail, ou des balances commerciales.

Or, la sphère sociale a-t-elle une réelle influence sur les équilibres économiques? quels marchés sont affectés? de quelles manières? et y a-t-il les mêmes effets entre pays développés et pays en développement? N'y a-t-il pas seulement les sphères économiques et financières, et politiques, qui influencent les équilibres? ou bien d'autres facteurs entrent-ils en compte?

Ainsi, les fractures sociales seules influencent-elles la réalisation des équilibres économiques?

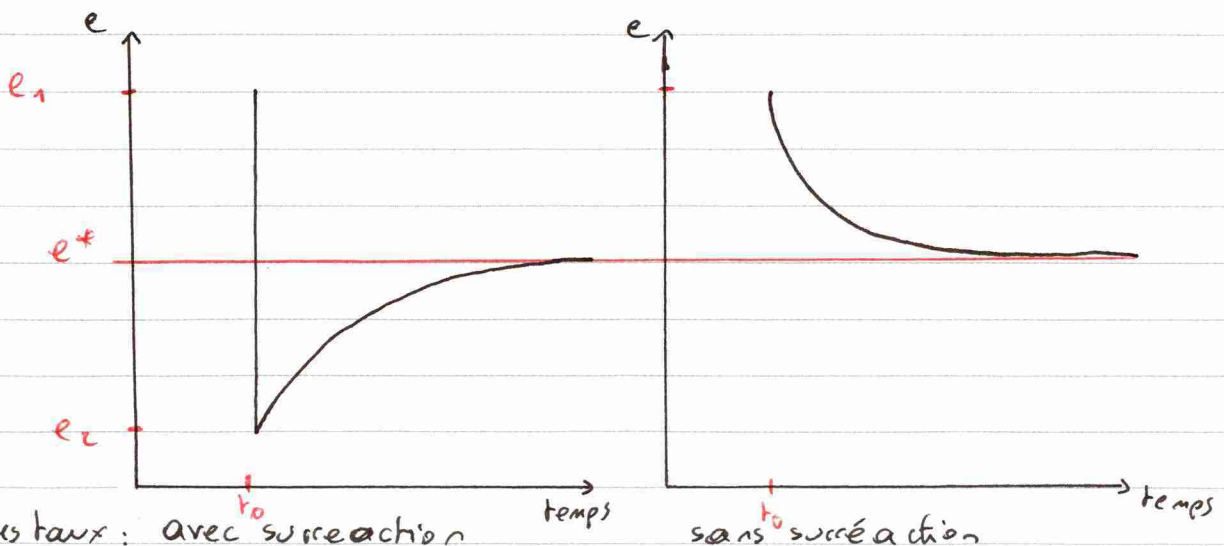
Si, au premier abord, il semble que les équilibres économiques soient influencés par les sphères économiques-financières et politiques uniquement (I); il apparaît que la sphère sociale et ses fractures jouent un rôle majeur ~~dans~~ pour les équilibres économiques (II).

Par ailleurs, des facteurs ~~et~~ autres peuvent influencer, voire renforcer, les inégalités sociales, et la sphère sociale influence les marchés, ainsi se formerait un cercle vicieux ^{ou vertueux} entre eux-ci (III).

* * * * *

Les sphères économiques, financières et politiques semblent influencer grandement les équilibres économiques, ainsi que la ~~avec~~.

En effet, l'équilibre économique des différents marchés semble être grandement influencé par la spéculation, puisqu'elle entraîne une forte volatilité des marchés, notamment avec les NTIC depuis les années 1980 - 2000. Si, pour le marché des taux de change -FOREX-, sans spéculation, l'équilibre se fait lentement et sans surséjour, avec spéculation, cette évolution est soumise à une forte surséjour et un équilibre qui se fait par accoups, puis rééquilibrage.



Marché des taux de change, en cas de dévaluation

e: valeur du taux de change

De plus, cette spéculation force l'éclatement de bulles, tel que le Japon depuis les années 1980. En effet, le gouvernement de Shinzo Abe a poussé le Yen (SPY) à se dévaluer face au dollar américain (USD). Ainsi, jusqu'en 1980, le SPY se dévalue par rapport au dollar, qui se dévalue lui-même face à un panier de monnaies, au point où $1 \text{ USD} = 250 \text{ SPY}$, ce que les États-Unis désapprouvent. La FED oblige le Japon à réévaluer sa monnaie, et en 1985, $150 \text{ SPY} = 1 \text{ USD}$, bien que, à la suite de cela, le Yen se dévalue à $180 \text{ SPY} = 1 \text{ USD}$ (2000). On voit ainsi que la sphère financière joue un rôle important dans les équilibres de ~~la~~ économiques.

Par ailleurs, ceux-ci peuvent être influencés par des crises, comme la crise du Reichmark, en Allemagne (1930s) ou la crise financière de 1929. Premièrement, une crise est, d'après le National Bureau of Economic Research, une phase d'ascension suivit d'une phase de récession, où la crise est le point culminant avant la récession et la reprise est le point le plus bas avant une nouvelle phase d'ascension.

La crise Allemande des années 1920-30 résulte de la première Guerre Mondiale, où plus personne n'a confiance ni en l'Allemagne, ni en sa monnaie, qui subit de violentes attaques spéculatives. Cette crise déséquilibre l'économie allemande, sur le plan monétaire, mais aussi social. La crise de 29, elle, résulte de spéculation et d'éclatement de bulles spéculative, c'est une crise financière. Elle affecte tous les pays, amène les PED à s'endetter auprès des PDEA, génère une grande fracture sociale, intra et inter-pays, et ainsi déséquilibre les marchés, et provoque de grands déséquilibres économiques.

Enfin, la balance commerciale joue, elle aussi, un rôle dans la réalisation des équilibres économiques. En effet, les pays en développement ont tendance à davantage exporter, et ont ainsi un excédent de leur balance commerciale - balance des transactions courantes; BTC.

Po cela les amènent souvent à exporter vers les États-Unis, afin de se constituer un stock de USD, comme le font Madagascar, le Vietnam, ou encore la Thaïlande, afin de pouvoir être perçus comme plus fiables par les autres pays. Actuellement, cela génère une crise de la BTC entre ces pays, puisque l'administration Trump souhaite revenir à un équilibre de la BTC, avec des droits

de douanes à 93% pour Madagascar et 67% pour le Vietnam par exemple. Cela amène, et a été amené par, des déséquilibres économiques, voire à des tensions politiques.

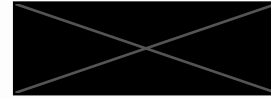
Ainsi, on observe que les déséquilibres économiques et la réalisation des équilibres économiques résultent de divers domaines, politiques, économiques, financiers par exemple. Or, il apparaît que la sphère sociale ait un rôle majeur dans cette réalisation.

* * * * *

La sphère sociale, et notamment ses fractures, ont une influence non négligeable sur les équilibres, ou déséquilibres, économiques.

Premièrement, ces fractures peuvent être gérées, comme l'explique Acemoglu et Robinson. On associe généralement ^{en} un pays développé à la place et aux droits des femmes au sein de ce pays. Ces deux Prix Nobel expliquent que, si les filles vont à l'école, si les femmes ont un travail, un salaire et des droits égaux aux hommes, alors l'éco ci du pays se porte mieux, et ainsi que la situation se rapproche de l'équilibre, et inversement pour les pays en développement. En effet, l'Inde est dans une situation économique très déséquilibrée, notamment car les femmes ne travaillent pas, ou peu, et qu'elles ne se forment que rarement, à l'inverse du Japon où tout enfant est amené à étudier beaucoup, et longtemps, pour trouver un emploi. Ainsi, les fractures sociales gérées jouent un rôle majeur dans la santé d'une économie.

Par ailleurs, ces fractures sociales peuvent venir du coût de l'emploi. Dans un pays, par exemple la France, où la fiscalité de l'emploi est élevée, et ainsi le coût du travail l'est, une entreprise est sujette à délocaliser, par exemple au Panama, pour un dumping fiscal, ou en Chine, pour un dumping social. Cela représente alors un manque à gagner pour les pays comme la France, ce qui déséquilibre leurs marchés du travail. En effet, pour des métiers peu qualifiés et répétitifs ou non, les entreprises sont incitées, à délocaliser dans un pays où la main d'œuvre est abondante, et ainsi per case.



Emplacement
GR Code

Code épreuve : 245

Nombre de pages : 8

Session : 2025

Épreuve de : Eco - Socio - Histoire

Consignes

- Remplir soigneusement l'en-tête de chaque feuille avant de commencer à composer
- Rédiger avec un stylo non effaçable bleu ou noir
- Ne rien écrire dans les marges (gauche et droite)
- Numéroté chaque page (cadre en bas à droite)
- Placer les feuilles A3 ouvertes, dans le même sens et dans l'ordre

Ces crises déséquilibrent les situations des PDEI, et permet aux PED de se rapprocher de l'équilibre, on observe donc que les fractures sociales affectent différemment les pays.

Ainsi, il apparaît que la question des marchés du travail soit centrale. Tout d'abord, les inégalités affectent grandement ces marchés, relativement aux secteurs, types d'emploi et zones géographiques. En effet, l'individu recherchant un emploi, inactifs ou non, et la zone géographique peuvent ne pas concorder, l'inactif n'a pas accès à toute l'information concernant les emplois et leurs modalités, et l'employeur ne connaît tous les demandeurs d'emplois. Pour l'employé, l'asymétrie d'information peut l'amener à des aléas moraux, comme ne plus vouloir travailler après la période d'essai, ce qui déséquilibre l'entreprise, et l'employeur fait face à une sélection adverse, puisqu'il ne sait ~~et~~ quels candidats choisir, il n'a pas l'entière certitude de l'information concernant leurs motivations, capacités, disciplines, ...

De plus, l'État peut imposer des quotas de personnes selon leur genre pour la parité, leur situation, de handicap ou non, leur âge, ... ce qui va influencer l'employeur vers tel ou tel type de candidats, ce qui ne sera pas forcément bénéfique pour l'entreprise.

Ainsi, il apparaît que les fractures sociales influencent la réalisation des équilibres économiques ou non. De fait, il apparaît qu'il existe différents facteurs influençant

les fractures sociales, qui, elles mêmes, influencent à leur tour la réalisation des équilibres économiques.

* * * * *

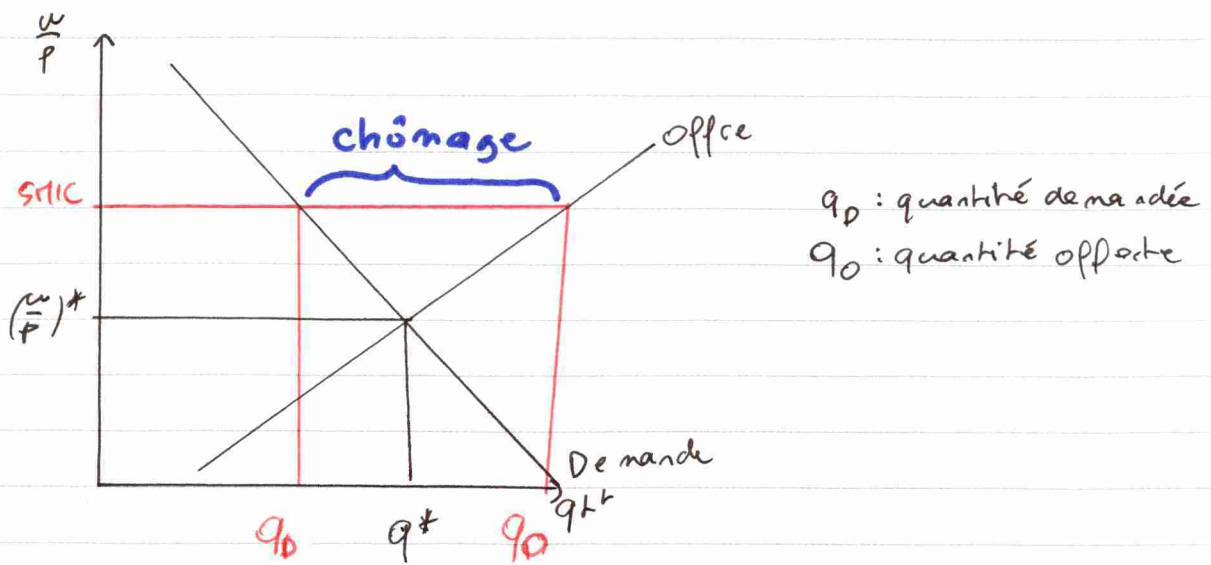
Certains facteurs peuvent influencer, voire renforcer, les fractures sociales, et ainsi, celles-ci vont influencer les équilibres économiques et ces facteurs, formant un cercle, vicieux ou vertueux selon qu'ils empêchent / permettent les équilibres énoncés.

Premièrement, les différentes politiques menées sur les marchés du travail, comme le SMIC, la fixation des salaires, les allocations chômage, vont venir influencer la réalisation des équilibres.

En effet, les salaires croissent selon ~~leur~~ les gains de productivité de secteur en question. Or, les salaires relatifs à des secteurs à forts gains vont davantage augmenter par rapport aux secteurs à faibles gains, mais les incisions de secteurs à faibles gains vont réclamer une augmentation égale à ceux de secteurs à forts gains. Ainsi, la fixation des salaires est inégale et déséquilibre le marché du travail de chaque secteur.

De plus, certains Etats peuvent fixer un salaire minimum, comme en France, afin de soutenir les salariés ~~des~~ ayant des métiers peu rémunérateurs. En France, il s'agit du SMIC, et ces salaires minima sont généralement supérieurs au salaire d'équilibre $(\frac{w}{p})^*$. Cela va alors générer du chômage, structurel, au niveau du SMIC, ce qui empêche la réalisation de l'équilibre sur les marchés de travail.

Enfin, avec les allocations de chômage, certains inactifs ont une préférence pour le loisir, puisque travailler sera plus coûteux et moins rémunérateur pour eux. On observe ainsi une élévation du salaire de réservation, à savoir le salaire minimum pour qu'un individu choisisse le travail au lieu de loisir. De ce fait, le taux d'inactifs aura tendance à croître.



le marché du travail avec la fixation du SMIC

Ainsi, on observe que les politiques d'aides ~~aux~~ sociales provoquent des déséquilibres sur les marchés du travail, alors qu'elles visaient à réduire les inégalités.

Il existe un phénomène de fuite des ~~cerveaux~~ cerveaux, le Brain Drain, et donc de drainage de cerveaux, le brain gain. Cela s'explique par des infrastructures peu adaptés à certains domaines, notamment la recherche scientifique, et la recherche de nouveaux chercheurs plus compétants, ceci est le cas de l'Inde et de la Chine qui perdent des ingénieurs s'installant aux Etats-Unis grâce aux H1B-1, les visas de travail pour personnes qualifiées. Or, ce double phénomène a lui-même un double effet. D'une part, il diminue le salaire des locaux qualifiés, d'autre part, il rend les métiers peu qualifiés des travailleurs de leur pays d'origine encore plus précaires. Ainsi, ce double phénomène empêche l'équilibre des marchés du travail sur deux pays différents, voire plus.

Enfin, il semble que les fractures sociales continuent de croître, que le fossé social se creuse, à cause de la robotisation de l'emploi, et de l'intervention des intelligences artificielles, les IA.

En effet, avec l'arrivée des caisses automatiques, on observe une précarisation de l'emploi de caissier, et l'arrivée de

nouveaux techniciens, afin d'assurer la maintenance des courses automa-
-tiques. Ainsi, les emplois répétitifs, notamment ceux étant
peu qualifiés, se voient remplacer par la robotisation de
leurs tâches, comme les standards téléphoniques ou les SAV.

On observe, d'une part, la montée de chômage concernant ce
type d'emploi, mais aussi l'augmentation de la demande
pour des emplois plus qualifiés liés aux NTIC, et peut-être la
création d'un secteur quaternaire, relatif aux NTIC. On assiste
ainsi à un nouveau déversement, théorisé par Alfred Sauvy,
et donc à la formation d'un nouvel équilibre économique.

De ce fait, de nombreux facteurs interviennent, influe-
-nent les fractures sociales, qui influencent elles-mêmes
les équilibres économiques, positivement ou non.

* * * * *

Si, à première vue, la sphère sociale est exogène à la
réalisation des équilibres économiques, il apparaît qu'elle
joue un rôle central, qu'elle est influencée par divers facteurs
et qu'elle-même même qu'un nouveau déversement se profile.

Or, avec les évolutions sociales actuelles, telles que le vieillissement
de la population, ou sa part par exemple, ou la durée sur le
marché du travail réduite, cela il semblerait que les marchés
du travail soient en pleine évolution, et que de nouveaux
équilibres apparaissent, variant selon que le pays soit développé
ou non.