

# Copie anonyme - n°anonymat :

Code épreuve : 270

Nombre de pages : 8

Session : 2025

Épreuve de :

ESH ESCP

Consignes

- Remplir soigneusement l'en-tête de chaque feuille avant de commencer à composer
- Rédiger avec un stylo non effaçable bleu ou noir
- Ne rien écrire dans les marges (gauche et droite)
- Numéroté chaque page (cadre en bas à droite)
- Placer les feuilles A3 ouvertes, dans le même sens et dans l'ordre

Dans la seconde moitié du XX<sup>ème</sup> siècle, la vision néoclassique de l'entreprise commence sérieusement à être remise en question. Une étude réalisée par Lester montre que les dirigeants des plus grandes ~~et~~ entreprises américaines ne savent pas quel est leur coût marginal. Deux décisions sont prises par réaction, ce qui n'est certainement pas le qui est avancé par la théorie économique néoclassique. La théorie économique désigne l'ensemble des analyses des économistes. Les derniers étudient la manière dont les agents économiques interagissent dans l'économie ainsi que ~~les~~ les usages alternatifs des ressources rares. L'entreprise est un groupe d'individus rassemblés autour d'un objectif commun à visée de la valeur ajoutée sur les biens et services qu'ils produisent. L'entreprise est donc un agent économique qui est au cœur des échanges marchands, ~~ou non marchands~~. Dans le monde, depuis le ~~18<sup>ème</sup>~~ XVIII<sup>ème</sup> siècle et jusqu'au début du XX<sup>ème</sup> siècle, l'analyse économique de l'entreprise était très limitée. Cependant, les économistes ont progressivement cherché à analyser plus finement l'entreprise. Ils ont alors remis en cause certaines des premières analyses et en ont approfondi d'autres. Il n'y a cependant aujourd'hui toujours pas de consensus unanime parmi les économistes. ~~Nous allons donc nous poser la question~~ Comment la théorie économique aborde-t-elle l'entreprise ? Nous nous posons la question suivante : La théorie économique offre-t-elle des

analyse pertinentes de l'entreprise, ou bien sa vision de l'entreprise est-elle trop simplifiée? L'entreprise est un agent économique qui contribue au développement de l'économie et cherche à optimiser sa production; cette vision semblait complète (I). Cependant, cette vision s'est révélée être trop simplifiée car elle ne prend pas en considération les individus qui dirigent l'entreprise (II). Enfin, la théorie économique a permis de comprendre la manière dont les entreprises produisent (III).

\*

\*

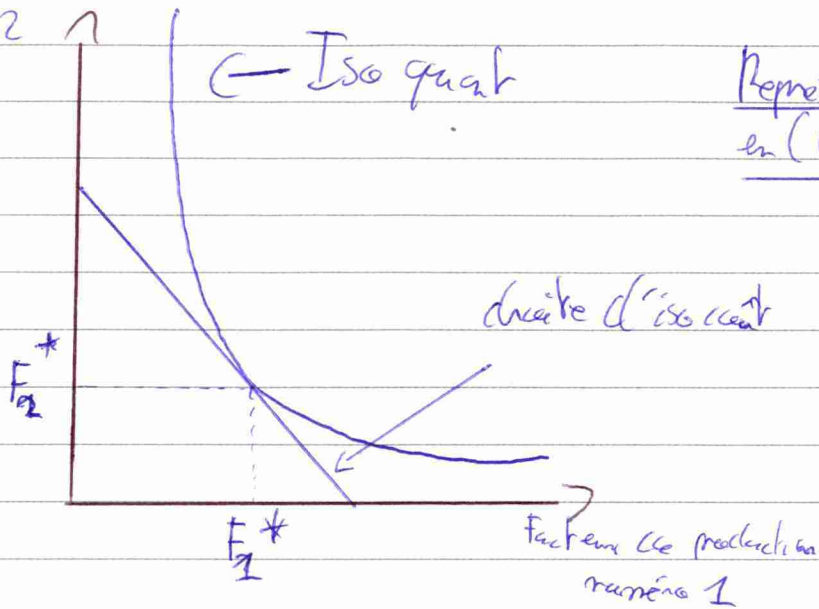
†

Tout d'abord, l'entreprise peut être perçue comme un agent économique qui transforme des facteurs de production en biens et services, et qui contribue au bon développement de l'économie. L'entreprise est un agent économique comme un autre, qui permet, en jouant son rôle, de faire fonctionner l'économie (A). L'entreprise est également étudiable à l'échelle micro-économique, ce qui améliore notre compréhension de cette dernière (B). ~~Justification de cette vision.~~

L'entreprise est, selon les premières théories, un agent qui produit et contribue au bon développement de l'économie. L'entreprise est dans les ouvrages de l'économie pour les classiques, et elle contribue à l'intérêt général en poursuivant son propre objectif. Adam SMITH dans Recherches sur la nature et les causes de la richesse des nations en 1776 théorise la main invisible. Et lui, si tous les agents économiques agissent dans leur intérêt personnel, cela mène à la meilleure situation en termes d'intérêt général. Il y a une main invisible qui vient organiser cela. Par exemple, si une boulangerie poursuit son objectif de produire du pain en transformant ce blé farine et d'autres ingrédients, elle ~~se~~ contribue à l'intérêt général. Elle va poursuivre son objectif de créer de la valeur ajoutée et payer des agriculteurs pour le blé, donner de la nourriture à la population. L'analyse économique de l'entreprise a donc été limitée à cela avant la fin du XIX<sup>ème</sup> siècle.

l'entreprise a été étudiée d'un point de vue ~~économique~~ micro économique. Pour les marginalistes, comme Alfred MARSHALL dans Principes d'économie politique en 1890, nous pouvons comprendre l'entreprise en étudiant son comportement à la marge, soit sur la dernière unité produite. Ils proposent une vision schématisée de l'entreprise graphique.

Facteur de production  
numéro 2



Représentation de l'optimum  
en  $(F_1^*, F_2^*)$  du facteur

l'objectif de l'entreprise est de trouver la combinaison la plus optimale entre plusieurs facteurs de production, pour produire le plus efficacement. Ses modèles sont généralement simplifiés comme ici à deux facteurs, le travail et le ~~capital~~ capital. Ils montrent donc que l'entreprise prend toutes ses décisions pour optimiser sa production. Ils établissent également que l'entreprise doit s'arrêter de produire quand son coût marginal égale le prix de vente. Nous avons alors vu dans notre introduction que les dirigeants ne connaissent pas en réalité leur coût marginal. Cependant, pour Friedman, la règle d'optimisation (coût marginal (cm) = prix (p)) s'applique quand même. En effet, les entreprises qui n'appliquent pas  $cm = p$  ne sont pas efficaces, et finissent par disparaître à cause de la concurrence. Donc même s'ils ne l'appliquent pas directement, c'est comme si ("As if") ils appliquaient  $cm = p$ . Ainsi, l'entreprise cherche tout tout à respecter la règle  $cm = p$  pour optimiser sa production, et elle cherche la ~~meilleure~~ parfaite proportion travail-capital pour mieux produire.

C'est donc cette analyse qui a servi comme

principale théorie économique de l'entreprise jusqu'au début de XXème siècle. Elle analyse le rôle de l'entreprise, mais de manière partielle. C'est notamment dans une volonté de démonstration d'existence de l'équilibre générale que l'analyse néoclassique reste peu ~~précise~~ exhaustive. L'histoire a donc vu émerger plusieurs nouvelles théories qui ont ~~été~~ contribué à ouvrir la "boîte noire" qui est l'entreprise.

+

+

\*

La théorie économique s'est donc renouvelée et a notamment permis de mieux connaître les différents individus qui dirigent les entreprises et le que cela implique. Nous allons ainsi ouvrir la boîte noire par le haut. L'entreprise peut être dominée par les managers ce qui permet de bien gérer la production. (A). Mais l'entreprise a également des raisons d'être dominée par les actionnaires. (B). Cette coexistence des managers et des actionnaires entraîne des conflits. (C).

L'entreprise managériale ~~contrôle efficacement~~ s'est imposée comme dominante car elle est très efficace. Il y a deux catégories de dirigeants, les appelés de capitaux et les ceux qui le font fructifier. Depuis 1880, les entreprises ne sont plus toutes familiales, au quel cas ces deux catégories de dirigeants sont en fait la même personne. Entre 1880 et 1980, il est dit que les entreprises managériales ont dominé. ~~est~~ C. ALBRAITTH parle de technocratie pour qualifier les managers qui sont les seuls à avoir des compétences pour pouvoir bien diriger les entreprises. Sur cette période, les taux d'acceptation des mesures (proposées par les managers aux actionnaires) dépassent les 80%. La théorie économique montre que les managers sont les seuls à pouvoir diriger correctement l'entreprise. C'est notamment la technicité croissante des méthodes de production liée aux progrès techniques qui explique cela. L'entreprise a donc ce bon sens d'être dirigée par les managers.

Néanmoins, la théorie économique prouve que les actionnaires sont également légitimes pour diriger l'entreprise. C'est après 1980 qu'émerge un nouveau mode de gouvernance à la fois actionnaires et la compagnie gouvernement. Demsetz justifie cela avec sa théorie

# Copie anonyme - n°anonymat :

Emplacement QR Code	Code épreuve : 270	Nombre de pages : 8	Session : 2025
	Épreuve de : ESH ESCP		
<b>Consignes</b> <ul style="list-style-type: none"><li>• Remplir soigneusement l'en-tête de chaque feuille avant de commencer à composer</li><li>• Rédiger avec un stylo non effaçable bleu ou noir</li><li>• Ne rien écrire dans les marges (gauche et droite)</li><li>• Numéroter chaque page (cadre en bas à droite)</li><li>• Placer les feuilles A3 ouvertes, dans le même sens et dans l'ordre</li></ul>			

de l'équipe de production. Pour lui, il faut surveiller les membres de l'entreprise pour être sûr qu'ils sont efficaces. Or, chacun peut avoir intérêt à mentir sur la productivité de son prochain, car il sera payé de la même manière dans tous les cas. Or, seul les actionnaires voient leur rémunération varier en fonction de l'efficacité de l'entreprise. Donc la coperte gouvernance est bonne pour l'efficacité car il y a des actionnaires plus prêtés pour garantir l'efficacité.

Cette double présence des actionnaires et des managers a créé la théorie économique a prouvé que cela ~~avait~~ génère des conflits. Dans les années 1970, l'efficacité des entreprises managériales commence à baisser et la flèche est jetée sur les managers. C'est alors que la théorie d'agence émerge. Le manager est vu comme l'agent de l'actionnaire. Il agit dans le but de rendre au savoir en fait l'actionnaire est le mandataire, il ~~donne~~ mission son agent ~~est~~ le manager de faire fructifier son capital. Mais les deux sujets ne s'étendent pas parfaitement car leurs intérêts divergent, donc cela crée de l'inefficacité. Or, le manager peut difficilement prendre la place de l'actionnaire, car que l'actionnaire peut se former aux fonctions managériales. Cela explique pourquoi la coperte gouvernance a finalement échoué. Nous pouvons justifier en quoi leurs intérêts divergent. Les actionnaires espèrent que l'entreprise va maximiser son profit. Les managers eux préfèrent maximiser leur chiffre d'affaires, car cela augmente la taille de l'entreprise et facilite le contact avec les banques. De plus, les actionnaires ont de nos jours des portefeuilles d'actifs diversifiés. Or les actions qu'ils ont sont des titres risqués, donc qu'ils ont de obligations d'états moins risqués.

Ils souhaitent donc que les actions soient bien risquées, donc que l'entreprise prenne des risques. De son côté, le manager n'a comme unique source de revenu l'entreprise, donc il souhaite que l'entreprise soit stable et lui garantisse de ne pas perdre son travail, donc il ne prend pas de risques. Ainsi, la coexistence de ces deux types d'individus crée des frictions, ce qui diminue l'efficacité globale.

Donc, la théorie a prouvé que le mode de gouvernement a un impact dans le fonctionnement de l'entreprise. Les analyses sont poussées et permettent de comprendre comment l'entreprise oriente sa production. Est dirigée. Cependant, ce n'est pas encore assez précis sur ~~les raisons~~ et la manière dont l'entreprise oriente sa production.

✂

✂

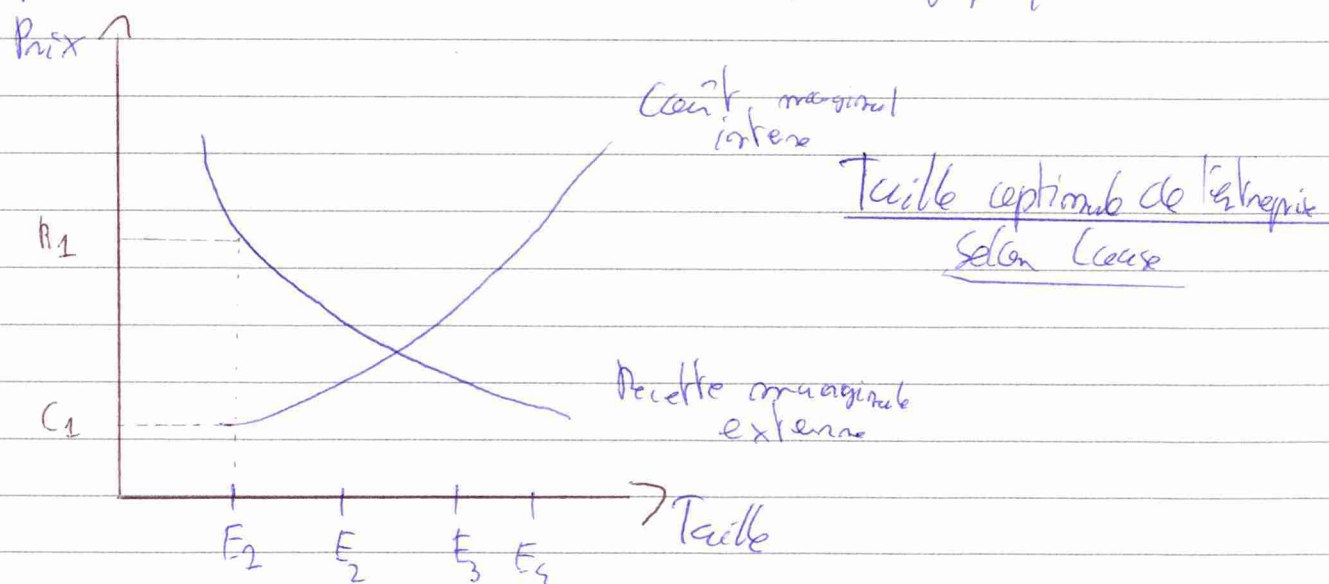
✂

La théorie économique a finalement étudié la manière de produire des entreprises. Il s'agit ici d'une véritable recherche de la meilleure manière de produire efficacement (A). Elle a également justifié que l'entreprise a ~~un~~ intérêt à ne pas trop s'agrandir (B).

La théorie a donné naissance à une organisation particulière du travail. Dans The Principles of Scientific Management (1911), Taylor expose le «one best way» d'organiser la production. Il dit qu'il faut lutter contre la «flénerie systématique de certains» et propose par exemple un «salaire différentiel aux pièces». Sa théorie a donné naissance au Fordisme. En 1908, l'entreprise Ford est née. H. Ford applique les principes de Taylor et organise sa production à la chaîne, rémunère bien ses travailleurs, à «50¢ du jour» (notamment pour stimuler la demande). De l'autre côté de l'atlantique après ~~1914~~ 1914, la seconde guerre mondiale, la théorie de T. Otono donne naissance au taylorisme japonais.

est différente puisque le travailleur donne les avis pour éviter le gaspillage, et le principe du just-in-time (avec un stock) est appliqué. Ces deux modes de production ont mené à la théorie de AOKI sur les firmes en S et en H. Il prouve que les firmes en S, plus horizontales dans la hiérarchie, sont plus efficaces car les travailleurs ont de la volonté, ce qui n'est pas le cas des firmes en H (plus hiérarchiques). En revanche, les firmes en H peuvent plus facilement réaliser leur production que les firmes en S. Ainsi, la théorie peut se justifier l'organisation du travail dans l'entreprise.

La théorie montre également que l'entreprise n'a pas intérêt à ~~devenir trop grande~~ trop être concentrée. La concentration économique désigne le fait pour une entreprise de fusionner ou d'acquies d'autres entreprises. Intuitivement, il paraît intéressant pour une entreprise de croître à l'infini, car elle augmenterait son chiffre d'affaires sensiblement. Cependant, COASE montre en 1937 dans The Nature of the Firm que ce n'est pas le cas. Quand elle réfléchit à l'efficacité de la concentration, une entreprise doit comparer ses coûts de transaction internes (embouteillage des bureaux, prospectes pour un bon fournisseur) et ses coûts de transaction externes si elle passe par le marché (payer les devis...). Cela se représente graphiquement



~~Si pour i parvenant~~ Pour  $i \in [1, 4]$ , les points  $E_1, E_2, E_3$  et  $E_4$  sont classés par coûts de transaction externes décroissants. Si l'entreprise pouvait être  $E_2$ , elle devrait payer  $C_2$  mais éviter de payer  $R_1$  car elle ne passe pas par le marché. On comprend que l'entreprise a intérêt de faire elle-même  $E_1$  et  $E_2$ , mais elle devrait acheter  $E_3$  et  $E_4$ . Il y a donc subordonnement de la part de l'entreprise un intérêt à limiter sa taille.

La boîte noire de l'entreprise a donc progressivement été ouverte au fur et à mesure que la théorie économique s'est complexifiée. L'entreprise était d'abord appréhendée comme un agent économique qui optimise sa production en choisissant la parfaite combinaison de facteurs de production. Cependant, cette analyse a été considérée comme trop fruste, ce qui a poussé l'émergence de nouvelles théories qui ont ouvert la boîte noire. C'est pourquoi, de nos jours, la théorie économique appréhende l'entreprise de manière plus précise. L'entreprise est un ensemble d'individus dirigés par des administrateurs et des managers et dont les diverses choix stratégiques peuvent être théoriquement justifiés.