

# Copie anonyme - n°anonymat :

Code épreuve : 245

Nombre de pages : 9

Session : 2025

Épreuve de : ES H

## Consignes

- Remplir soigneusement l'en-tête de chaque feuille avant de commencer à composer
- Rédiger avec un stylo non effaçable bleu ou noir
- Ne rien écrire dans les marges (gauche et droite)
- Numéroté chaque page (cadre en bas à droite)
- Placer les feuilles A3 ouvertes, dans le même sens et dans l'ordre

Les fractures sociales affectent-elles la réalisation des équilibres économiques ?

"Dans la hiérarchie des mots obscurs et sans concours de beauté le terme fracture sociale occupe un très bon rang" FRANCOIS PEXRROUX, économie du XX<sup>ème</sup> siècle, 1961. A travers ces mots nous pouvons alors saisir tout l'enjeux qui plane autour des fractures sociales pouvant alors ainsi affecter si ce n'est impacter la réalisation des équilibres économiques.

Les fractures sociales peuvent se définir comme étant les différentes inégalités qui existent entre les individus et ceux-ci d'une même société. Les fractures peuvent dépendre alors de plusieurs facteurs comme le revenu, le genre ou encore le statut social. Nous pouvons les mesurer notamment via l'indice de Gini. Un équilibre au sens propre peut signifier une position dans laquelle on ne peut plus bouger mais serait caractérisé par sa stabilité. Un équilibre peut alors correspondre à un optimum à l'insécurité de Pareto où tous les agents économiques se trouvent dans la situation la plus efficace possible. Le mot "réalisation" quant à lui indique une certaine efficacité si ce n'est un

futur proche mais peut être également être synonyme de vice et d'accomplissement d'un but voir même un objectif. Pour finir le verbe "affecter" décrit l'impact que peut avoir sur les fractures sociales que ce soit positif ou alors négatif.

Les récentes politiques menées par Emmanuel Macron dans un objectif de lutte contre l'inflation, notamment de la montée des prix de l'énergie suite à la guerre en Ukraine, a mit en évidence la distribution de chaque d'énergie considéré comme de vraie "bouche à budgétaires" vise justement à limiter du moins à ne pas compliquer les fractures sociales en soulevant le pouvoir d'achat des ménages les plus modestes souvent impactés par la montée des prix.

Alors nous nous demanderons comment concilier contraintes sociales et objectifs économiques ?

Si les fractures sociales affectent clairement la réalisation des équilibres économiques (I) mais les fractures sociales sont souvent synonyme de la critique à l'habitier et la réalisation de ces équilibres économiques (II).

\*

\*

\*

les fractures sociales rendent alors la réalisation des équilibres économiques du fait qu'elles demandent des réponses (a) les rendent alors utopique mais également car elles même constituent un frein d'efficacité que nous vivons dans un monde de choc d'offre et où l'économie redevient politique (b).

des fractures sociales constituent alors un obstacle à la réalisation des équilibres économiques du fait qu'elles demandent des politiques sociales qui ne sont pas compatibles afin d'atteindre cet équilibre qui perdrait alors son caractère. En effet à fin de résoudre ces fractures sociales cela demande alors une certaine intervention de l'État qui va alors pratiquer une redistribution au sens de MUSGRAVE afin de réduire les inégalités salariales entre les individus. C'est ce qu'il faut d'après F. HAYEK, la source de la servitude, toute intervention de l'État est néfaste non seulement pour le marché mais également dans l'attribution de certains objectifs économiques. De ce fait en redistribuant l'État va donc certes réduire les inégalités et éliminer les fameuses fractures sociales mais va surtout garder en activité des entreprises qui peuvent être peu productives freinant d'une part une allocation optimale des ressources et d'autre part le processus de destruction créatrice au sens de SCHUMPETER dont repose le capitalisme. Le pendant un pays ne peut pas se permettre de garder des entreprises peu productives afin d'obtenir ou de réaliser un équilibre économique. On parlerait ici plus de déséquilibre puisque les anciennes entreprises ne font pas plus que les nouvelles portées d'innovation. Pour réduire les fractures sociales mettant l'accent sur un "alourdissement" des prestations sociales afin de les réduire. En effet l'État dans un but de réduire les fractures sociales augmente les prestations sociales ce qui alourdit le coût socio-fiscal de l'entreprise qui alors pour ne pas perdre en compétitivité délocalise à l'étranger ses usines main d'œuvre peu chère. En délocalisant vers l'étranger non seulement les entreprises ont un alourdissement de leur coût socio-fiscal mais échappent aussi à l'impôt sur les entreprises (IS) des pays domestiques. Néanmoins l'État ne peut pas se priver d'un de ses outils d'allocation via même de stabilisation dans la réalisation des équilibres économiques.

de plus afin de limiter ce maximum les pratiques sociales de l'Etat pour réduire le déficit la cible sur le long terme et d'après le modèle RICHARDO - BARRO avec menaces ricardien celle est respectée et assure la réalisation des équilibres économiques. Nous allons tout d'abord représenter la contrainte budgétaire de l'Etat avec la formule suivante

$$\sum_{i=1}^T \frac{G_t}{(1+i)^{t-1}} = \sum_{i=1}^T \frac{T_t}{(1+i)^{t-1}}$$

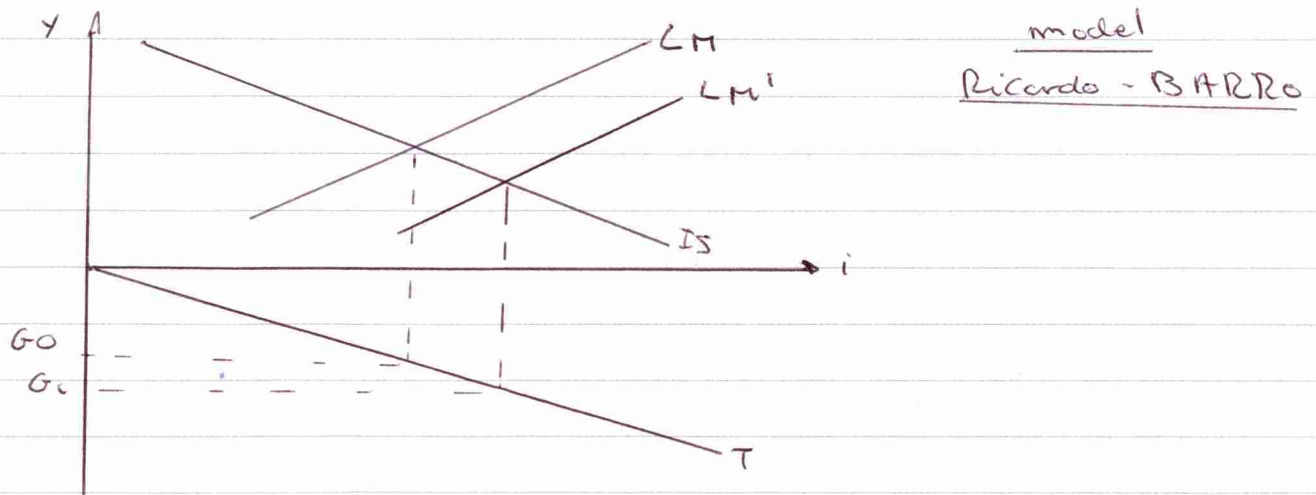
Contrainte Budgétaire de l'Etat.

Le membre de gauche correspond à la somme des différentes dépenses publiques ( $G_t$ ) par l'Etat actualisée par  $(1+i)^{t-1}$ . Le membre de droite lui montre que toutes ces dépenses y compris les redistributions est égale à la somme des taxes ( $T_t$ ) actualisée dans le temps par le terme  $(1+i)^{t-1}$ . La formule met bien en évidence que maintenant alors que chaque dépense doit être financée par l'impôt. Maintenant nous représentons la contrainte budgétaire des menaces

Contrainte Budgétaire des menaces

$$\sum_{i=1}^T \frac{C_t}{(1+i)^{t-1}} = \sum_{i=1}^T \frac{Y_t}{(1+i)^{t-1}} - \sum_{i=1}^T \frac{T_t}{(1+i)^{t-1}}$$

Cette formule montre que la somme des consommations actualisée ( $C_t$ ) est égale à la différence entre la somme des revenus et la somme des taxes actualisée. Analysons alors l'impact d'une redistribution sur un menage ricardien.



une hausse des dépenses décale la courbe LM vers la droite, donc les menaces anticipant une taxation future et garde leur épargne. Alors les pratiques sociales de part en réponse prise d'un actif

# Copie anonyme - n°anonymat :

Emplacement QR Code	Code épreuve : 245	Nombre de pages : 5	Session : 2025
	Épreuve de : ESH		
<b>Consignes</b> <ul style="list-style-type: none"><li>• Remplir soigneusement l'en-tête de chaque feuille avant de commencer à composer</li><li>• Rédiger avec un stylo non effaçable bleu ou noir</li><li>• Ne rien écrire dans les marges (gauche et droite)</li><li>• Numéroté chaque page (cadre en bas à droite)</li><li>• Placer les feuilles A3 ouvertes, dans le même sens et dans l'ordre</li></ul>			

mesure qui est la consommation essentielle et la réalisation des équilibres économiques.

Si les réponses font pour répondre aux fractures sociales entraine celles à ces équilibres et fractures sociales elles mêmes en sont porteurs. Du près à l'étranger ceux élèves que de P. N Girard, une fracture sociale correspond alors à une dégradation du capital humain qui va alors entrainer un effet de cascade. En effet cette dégradation du capital humain dégrade alors le capital social permettant se traduisant par une hausse de la pauvreté. Il convient alors de souligner que les fractures sociales ne permettent pas d'atteindre un équilibre de plein emploi considéré comme un équilibre économique. Par ailleurs les fractures sociales fragilisent la solidarité et la coordination de nos sociétés organisationnelles au sens de DURKHEIM, division du travail or dans un monde de choc d'oppression marquée par la guerre, la crise climatique la crise sanitaire et si l'économie redevient politique nous pouvons remarquer que les fractures sociales ne permettent pas la réalisation des équilibres économiques. Prenons l'exemple de la France avec les agriculteurs qui se réunissent en "coopératives" soulignant cette fracture sociale et si ils sont payés par le gouvernement la fracture sociale est faite alors dans le cadre de la Souveraineté Alimentaire Française. Pour finir la fracture sociale peut se faire ressentir notamment entre les générations si l'inter-générationnel du cycle de vie a un effet une fracture sociale peut être synonyme

NE RIEN ÉCRIRE DANS CE CADRE

Le manque de cohésion entre les générations ne peut être  
pas alors une circulation libre de l'argent. Le modèle montre  
que les jeunes sont en statut de forte consommation mais  
ne possèdent pas d'argent alors que les retraités consomment  
mais n'ont pas d'argent. Ainsi, la fragilité  
sociale entrave l'acheminement des agents en besoin car  
les agents qui possèdent freinent alors la consommation  
car ce sont les jeunes qui consomment le plus.

\*

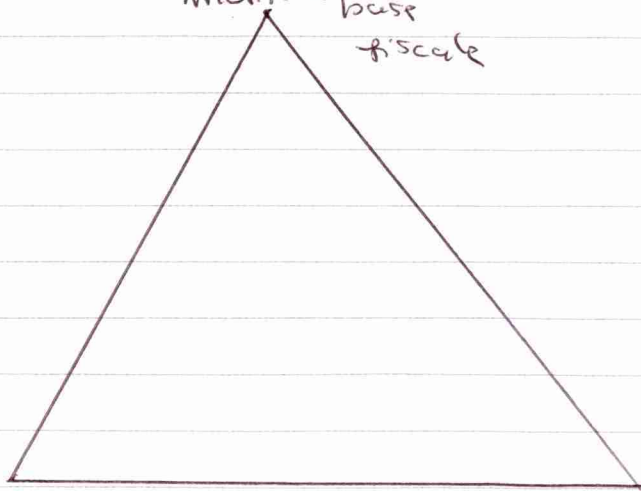
\*

\*

nous avons analysé la manière dont les fractures sociales  
affectent la réalisation des équilibres économiques  
nous verrons que ces équilibres économiques sont  
souvent la cause de ces fractures sociales et c'est eux  
qui les affectent et non l'inverse car mais qu'il existe  
des politiques appropriées pour répondre à ces enjeux (bl).

La réalisation des équilibres économiques sont souvent  
à qui affectent des fractures sociales qui sont souvent  
objet de "sacrifices" nous pouvons le voir notamment à travers  
le triangle de la concurrence fiscale.

mobilité  
base  
fiscale



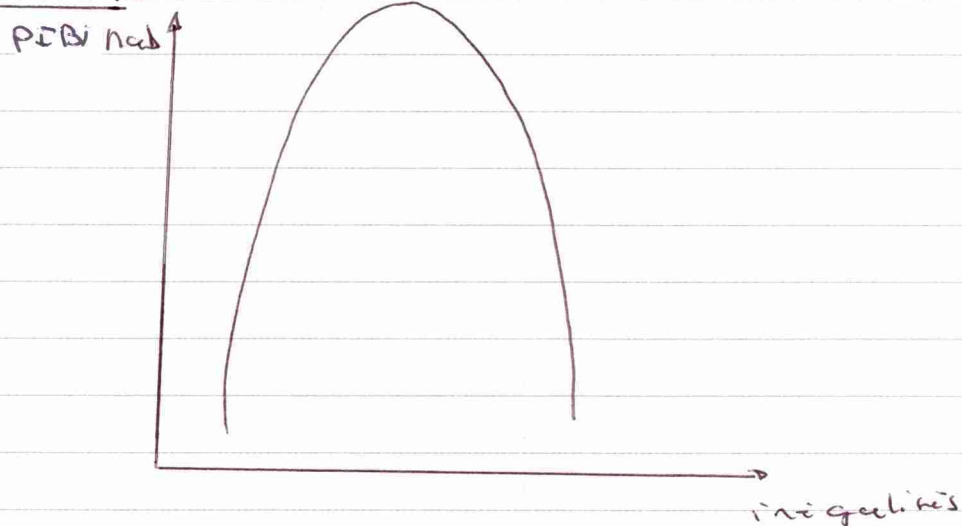
Triangle  
de la concurrence fiscale

Objectif  
de base public

équité nominale / réelle

Comme son nom l'indique c'est un "trilemme" cela signifie alors que les 3 pôles du triangle ne peuvent pas coexister en même temps. Si nous nous plaçons dans le cadre du sujet et dans notre contexte actuel, les équilibres économiques correspondent aux "objectifs de dépenses publiques" et nous sommes alors dans un contexte de mondialisation ce qui donc il y a "mobilité de la base fiscale" donc ce qui est sacrifié c'est bien l'équité nominale séculaire se traduisant par une rupture sociale. De même la réalisation des équilibres économiques doit d'abord passer par une période de "take off" à la manière de Boston dans la croissance et les inégalités sont d'ailleurs plus exacerbées à l'obtention de cet équilibre. Comme nous montrera la courbe de KUZNETS.

### Courbe de KUZNETS



Cette courbe montre qu'il existe une corrélation positive entre l'augmentation du PIB/hab synonyme de croissance et l'augmentation des inégalités synonyme de fracture sociale. Dans la même vision PAUL SAMUELSON a travers sa théorie des US B&H en montrant que un équilibre économique dans un contexte de rareté ne peut allouer ses ressources que dans deux endroits "bons" et alors "bouts". Ainsi les États préfèrent choisir un équilibre économique stable plutôt que de résoudre les problèmes de fracture sociale.

Il s'agit alors de trouver des politiques adaptées afin de concilier la résolution des fractures sociales et la réalisation

des équilibres économiques - G. ALLEGRE, Comment verser  
de l'argent aux pauvres reprend le thème des leçons précédentes  
 de F. Gaus, et souligne que lorsque on se concentre  
 uniquement et que l'on met de la lumière sur un seul objectif  
 on risque alors de faire de l'ombre si ce n'est de laisser  
 d'autres, et surtout alors primordial de concilier les  
 fractures sociales et la réalisation des équilibres économiques.  
 Il propose alors une approche par cat' d'efficacité où  
 l'économiste doit se faire "plombier" ce qui de s'adapter  
 à la réalité du terrain, il ne s'agit pas alors uniquement  
 de mettre en place un simple revenu universel. De même  
 le loi l'écrit, le bel avenir de l'Etat providence montre  
 que l'Etat doit savoir s'adapter aux différents enjeux  
 et de ne pas seulement répondre uniquement à un unique  
 objectif mais doit savoir concilier les différentes sphères.  
 Il propose alors une boucle - écologique où une augmentation  
 des dépenses pourraient faciliter le vie des ménages les  
 plus modestes en leur proposant des moyens de transports  
 verts qui pourrait réduire les fractures sociales tout en conciliant  
 la contrainte écologique qui s'impose à nos mais également  
 la réalisation d'équilibre économique en leur permettant de  
 consommer plus si le transport "vert" est moins chère.  
 Pour aller un impôt le plus indolore possible qui peut à la fois  
 concilier une réduction des fractures sociales et la réalisation  
 des équilibres économiques peut être envisagé, pour ce faire  
 il faut calculer le taux d'actualisation le loi de  
 RAMSEY en propose une formule.

$$r = RPP + G^* \times$$

où  $r$  est le taux d'actualisation,  $RPP$  le préférence pour  
 le présent,  $G$  l'aversion au risque et  $\lambda$  la croissance  
 économique. De plus le taux d'actualisation doit remonter à  
 cet impôt optimal pour trouver le à résoudre l'équilibre  
 entre équilibre économique et sociale mais également  
 environnementale. Le rapport de hé que fixer le  
 taux à 4% permettant de récolter aux Etats 50€  
 par personne de l'écouter alors sociale, équilibre

# Copie anonyme - n°anonymat :

Emplacement  
QR Code

Code épreuve : 243

Nombre de pages : 9

Session : 2025

Épreuve de : ES Et

## Consignes

- Remplir soigneusement l'en-tête de chaque feuille avant de commencer à composer
- Rédiger avec un stylo non effaçable bleu ou noir
- Ne rien écrire dans les marges (gauche et droite)
- Numéroté chaque page (cadre en bas à droite)
- Placer les feuilles A3 ouvertes, dans le même sens et dans l'ordre

économique mais une incitation à laisser la production  
brave pour la production verte.

\*

\*

\*

EN Bref, Nous avons analysé de quelle manière les  
fractures sociales affectent la réalisation des équi- libre  
économique mais également l'inverse. Par ailleurs il existe  
toute fois des politiques adéquates qui répondent  
aux différents enjeux. La taxe Zuckerman sur l'héritage  
pourrait alors contribuer à une réduction de ces fractures  
avec un effet sur ces équilibres économiques.